

W celu realizacji zadań związanych z ostrzeganiem i alarmowaniem ludności w okresie pokoju, zagrożenia bezpieczeństwa Państwa, kryzysu lub wojny organizuje się Gminny System Wczesnego Ostrzegania o zagrożeniach (SWO).

1. Gminny System Wczesnego Ostrzegania funkcjonuje w stałej gotowości obronnej państwa.
2. Po wprowadzeniu wyższych stanów gotowości obronnej lub stanów nadzwyczajnych, a w szczególności stanu klęski żywiołowej, w celu zapobieżenia skutkom katastrofy naturalnej, awarii technicznej lub działań terrorystycznych, mogących spowodować wystąpienie zanieczyszczeń i skażeń chemicznych, biologicznych lub promieniotwórczych, a także w przypadku przeprowadzania ćwiczeń i treningów wszystkie elementy SWO wchodzi w skład SWA i funkcjonują jako integralna część.
3. SWO w części dotyczącej skażeń wchodzi w skład jednolitego Krajowego Systemu Wykrywania Skażeń i Alarmowania.
4. Nadzór i funkcje koordynacyjne nad funkcjonowaniem Gminnego SWO sprawuje Wójt Gminy Czarna we współpracy z Gminnym Zespołem Zarządzania Kryzysowego.

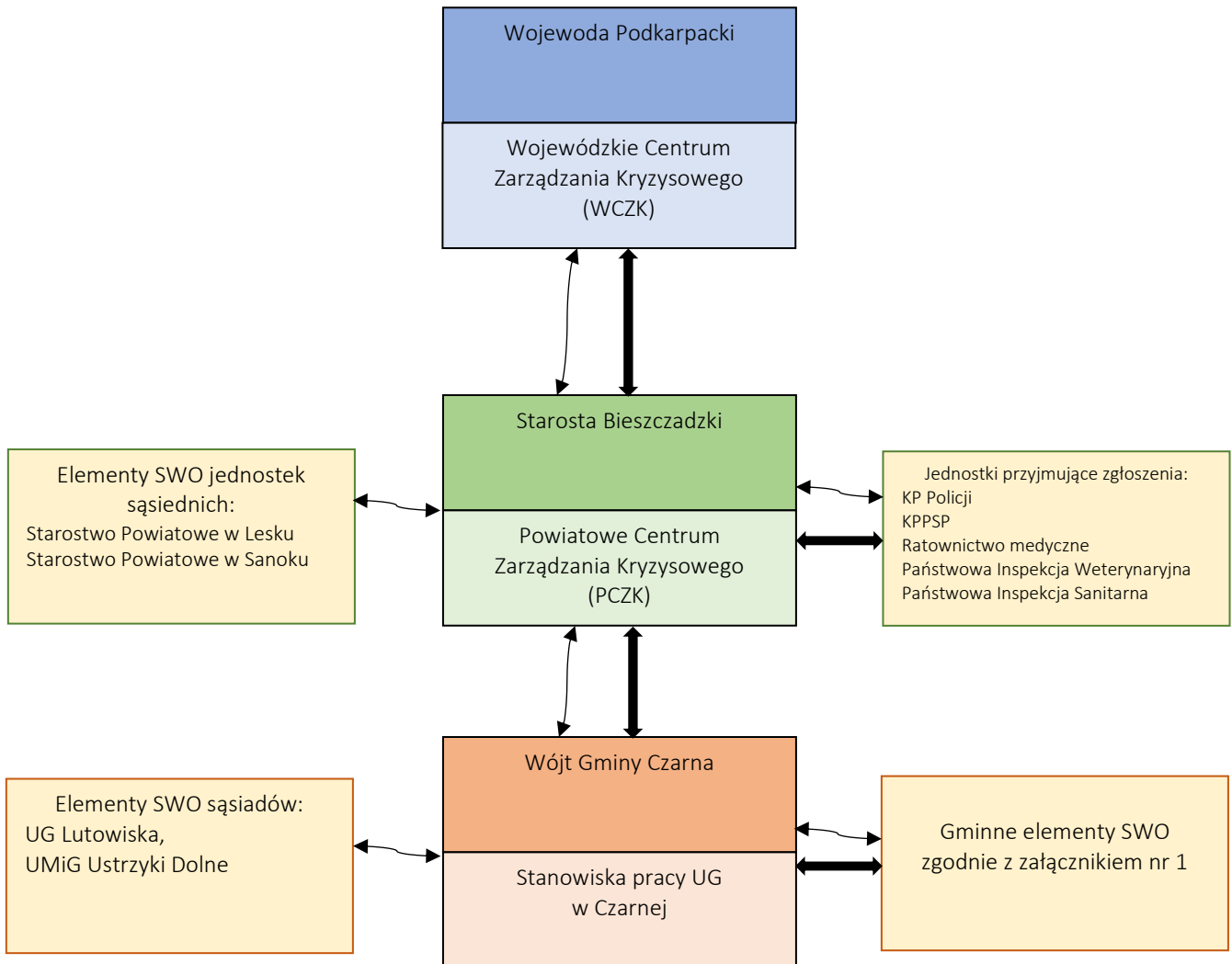
Do zadań SWO na terenie Gminy Czarna należy w szczególności:

1. natychmiastowe przekazywanie informacji uzyskanych w toku własnej działalności do Gminnego Zespołu Zarządzania Kryzysowego,
2. ostrzeganie i alarmowanie ludności oraz Sił Zbrojnych Rzeczypospolitej Polskiej o zagrożeniach, skażeniach i zakażeniach oraz informowania o zasadach zachowania się przed i w trakcie ich wystąpienia,
3. monitorowanie zdarzeń kryzysowych na terenie sołectw i przekazywanie tych danych do Gminnego Zespołu Zarządzania Kryzysowego,
4. utrzymanie łączności ze stanowiskiem kierowania Gminy Czarna oraz alarmowanie zagrożonej ludności przy użyciu syren alarmowych,
5. utrzymanie w sprawności urządzeń alarmowych,
6. przekazywanie danych o zagrożeniach w tym skażeniach do jednostek nadrzędnych, podległych i współdziałających,

7. przekazywanie komunikatów i sygnałów alarmowych dla ludności oraz powiadamianie sił ratowniczych,
8. wymiana informacji z sąsiednimi gminami i innymi jednostkami organizacyjnymi według przyjętych procedur,
9. informowanie ludności o zaleceniach, sposobach postępowania.

Odpowiedzialnymi za zorganizowanie i działanie Punktów Alarmowych na terenie Sołectw Gminy Czarna SA Sołtysi.

SCHEMAT ORGANIZACYJNY SWO GMINY CZARNA ORAZ OBIEGU INFORMACJI



Legenda:

↔ Obieg informacji

↔ Koordynacja i współdziałanie

Załącznik nr 3

do Zarządzenia nr 106/2018 Wójta Gminy Czarna z dnia 14.11.2018 r.

Punkty Alarmowania Sołectw na terenie Gminy Czarna i OSP wchodzących w skład SWO

W Punktach Alarmowania poszczególnych Sołectw obsada dwu osobowa, składająca się z Prezesa OSP oraz Sołtysa.

1. OSP Czarna – Prezes OSP Czarna i Sołtys Czarnej Górnej i Czarnej Dolnej (sołtysi zamiennie),
2. OSP Lipie – Prezes OSP Lipie i Sołtys Lipia,
3. OSP Michniowiec – Prezes OSP Michniowiec i Sołtys Michniowca,
4. OSP Polana – Prezes OSP Polana i Sołtys Polany,
5. OSP Rabe – Prezes OSP Rabe i Sołtys Rabego,
6. OSP Żłobek – Prezes OSP Żłobek i Sołtys Żłobka.

Do zadań Punktów Alarmowania należy:

- 1) Utrzymanie ciągłej sprawności urządzeń technicznych służących do alarmowania,
- 2) Przyjmowanie i przekazywanie komunikatów, ostrzeżeń i sygnałów alarmowych dla ludności,
- 3) Przekazywanie meldunków o niebezpiecznych zjawiskach,
- 4) Stały kontakt z GZZK.